

LE BULLETIN

SAINT-NABORD

Magazine d'information et de communication de la commune de Saint-Nabord



N°10





Les échos de la mairie

Festivités
Une borne de recharge pour véhicules électriques

Du côté de l'intercommunalité

Expo : Elise & Nove
Un stade VTT à Remiremont
Service FRANCE RENOV

MAIRIE DE SAINT-NABORD

1 rue de l'Eglise
88200 SAINT-NABORD
03 29 62 06 22

HORAIRE D'OUVERTURE :
Du lundi au vendredi
de 9h à 12h
et de 13h30 à 17h30

Retrouvez votre journal en version numérique et plus d'infos pratiques sur :

www.saint-nabord.fr



Ville de Saint Nabord



Nouvelle appli MAELIS

Vie patriotique

Les travaux

Sécurisation de la commune
Programme d'entretien de la voirie
Travaux sur le réseau d'eau
Extension de l'éclairage public
Lancement des travaux de la station d'épuration
Un nouvel équipement
Pose de portiques Chemin de la Scie

Urbanisme : Lotissement de ROUVEROYE



La jeunesse

Atelier de confection de marionnettes MAM « Les petites souris »
Collecte de piles dans les écoles
La grande lessive
Graines de champions
Saint-Nicolas dans les écoles.



La vie des seniors

Repas des seniors
Distribution de colis
Prochain voyage des seniors au pays des cigales

Culture et monde associatif

Des structures ludiques au stade des Perrey
Tennis Club : une marche rose contre le cancer
La Boule Saint-Nab'

SOMMAIRE



L'assemblée générale des bouilleurs de cru
Les Copains Nabord
Un trophée pour l'UECAN

Vie économique

Inauguration du restaurant Olive Bistro
Partager une vie de château

Dossier : SAUVONS LA FORÊT



L'environnement

La taille des haies durant la période hivernale

État civil

Les minorités s'expriment

ÉDITO

Chers Administrés,

L'année dernière à la même époque j'en appelais à la responsabilité de tous, pour lutter contre la Covid 19. Cette année j'en appelle à la responsabilité de tous, dans notre comportement quotidien, pour minimiser nos dépenses énergétiques.

Il en va de la responsabilité de chacun, dans nos bâtiments publics, administratifs, associatifs, sportifs, nos écoles, de veiller à la bonne utilisation de l'éclairage et du chauffage.

En effet, depuis la rentrée de septembre, nous faisons face à une forte inflation avec une augmentation de l'énergie et des produits de première nécessité qui va avoir un impact non négligeable sur les différents budgets, que cela concerne les foyers ou les collectivités.

Au niveau municipal, il nous faudra être attentifs et vigilants pour l'élaboration du budget 2023 avec des augmentations prévisibles en matière de fonctionnement.

Nous avons pris la décision d'éteindre l'éclairage public de minuit à cinq heures et nous savons déjà que cette mesure a été fort appréciée par les administrés.

Fidèles à notre programme, et malgré les diverses contraintes administratives et financières, nous poursuivons notre action municipale toujours basée sur le bien vivre ensemble.

Les objectifs du Plan Local d'Urbanisme ont été présentés en réunion publique. Le bureau d'études nous a suggéré divers scénarios sur lesquels nous travaillons sans relâche, afin de finaliser un projet cohérent et juste.

Nous n'avons pas oublié nos seniors avec qui nous avons pu redécouvrir les joies d'un repas dansant, ainsi que la distribution des traditionnels colis de fin d'année avec cette année des produits du terroir vosgien. Pour 2023, les projets ne manquent pas pour notre jeunesse et nos aînés où l'intergénérationnel trouvera encore toute sa place.

Je tiens à remercier tous les agents des différents services municipaux pour leur action au quotidien : ils sont la cheville ouvrière de nos actions. Sans eux, nous ne pourrions pas réaliser nos projets, les différentes tâches journalières et les interventions d'urgence.

“

Fidèles à notre programme, et malgré les diverses contraintes administratives et financières, nous poursuivons notre action municipale toujours basée sur le bien vivre ensemble.

”

Notre vie festive a également repris son rythme habituel grâce au tissu associatif et à ses bénévoles : merci à eux pour leur implication, le don de leur temps, ainsi qu'aux élus impliqués dans de nombreuses manifestations.

Notre projet de pôle médical est bel et bien lancé avec une première phase d'étude qui sera réalisée cette année. Le sport et les loisirs continuent également de se développer avec notre projet de PumpTrack prévu sur le site des Perrey, et enfin, notre station d'épuration de dernière génération devrait être fonctionnelle et offrira un traitement optimal de l'eau tout en étant beaucoup plus respectueuse des normes.

Comme vous le voyez, Saint-Nabord est bel et bien en mouvement, avec un développement harmonieux et durable de notre commune. Il faut simplement rester conscient que la situation inflationniste et l'envolée des prix pourrait venir perturber ce bel élan...

Je voudrais en cette fin d'édito, remercier les élus municipaux qui m'entourent, pour leur action efficace afin de faire avancer notre collectivité. La mission que vous nous avez confiée est passionnante, pour une cause noble, celle de servir.

Je vous donne à présent rendez-vous le vendredi 20 janvier 2023 à 18 heures au Centre Socioculturel de Saint-Nabord pour les vœux de la municipalité. Il me tarde de vous retrouver.

Je reste à votre disposition, à votre écoute dans l'intérêt de tous et je vous souhaite à toutes et à tous, une bonne et heureuse année 2023, tournée vers un avenir meilleur pour chacun d'entre vous.

Bien à vous.

Notre Maire
Jean-Pierre CALMELS



LE DÉFILÉ DE LA SAINT-NICOLAS

Tout le petit monde des artisans, chefs d'entreprises et commerçants de l'UECAN (Union des Entreprises, Commerçants et Artisans Navoiriauds), leur président Stéphane ARNOULD et la municipalité se sont une fois de plus investis pour célébrer en grande pompe la venue de Saint-Nicolas.

Le centre de toutes les attentions dans les préparatifs du défilé c'est bien sûr la confection des chars, ces pauvres citrouilles de cendrillon qu'il faut transformer en carrosses dorés... Et pour ça nos ambulanciers, nos commerçants, nos plombiers-zingueurs, nos imprimeurs... ne manquent pas d'idées, d'énergie et de système D, surtout quand il faut improviser et concevoir un troisième char la veille du défilé !!!

Ils ont choisi comme thème pour cette édition 2022, la Lorraine et ses spécialités. Avec de l'imagination, de l'huile de coude et des heures de labeur, le char de l'UECAN s'est métamorphosé en ambassadeur du Grand-Est avec des enfants transformés en mirabelles, desserts à la myrtille, bergamote ou tarte flambée. Des paysages enneigés, des vaches laitières et des chamois, des lacs et des rivières, des places et des cathédrales, imprimés sur les côtés. Ingrédients indispensables : les guirlandes et les frous-frous rouges et dorés c'est fou ce que ça fait son effet !!!

Et enfin le jour « j », les artisans de cette féerie ont distribué, avec bonne humeur et entrain, chocolats chauds et friandises, en tenue traditionnelle, avec galoches aux pieds et galurins.

Les flonflons de l'orchestre d'harmonie de Remiremont en tête de cortège ont semé leurs notes de gaieté sur tout le trajet, suivis par le club de twirling de Remiremont avec chorégraphies et lancers de bâton, les vététistes du SLEC et footballeurs de l'ASSN, nos associations locales.



Grande nouveauté offerte par les entreprises, la parade médiévale de la compagnie TORUL BORUL et ses troubadours. Merci pour ce cadeau surprise !!!

Bien sûr en hôte d'honneur, vedette incontestée de ces festivités, notre Saint-Nicolas trônant sur son char rutilant, accompagné du père Fouettard et du terrible boucher.

Et pour terminer, après un goûter distribué par les membres de l'UECAN, un spectacle d'humour, avec un cuisinier farfalu qui sans goût ni odorat s'est trouvé bien en peine pour préparer la bûche des fêtes de fin d'année. Une représentation offerte par la municipalité accompagnée d'un atelier « Sculpture de ballons » pour finir en beauté.

Quelle journée !!! Que d'enfants heureux et comblés déambulant dans les rues et remplissant à ras bord le hall d'entrée et les gradins du centre socioculturel !!!

Merci pour ces moments magiques et cette parenthèse enchantée.

ILLUMINATIONS : LA COMMUNE A OPTÉ POUR LA SOBRIÉTÉ

Saint-Nabord a choisi le 6 décembre, jour officiel de la Saint-Nicolas pour lancer ses festivités de Noël avec l'illumination du centre-ville et des écoles.

Alors que la France entière vit dans l'angoisse d'éventuelles coupures d'électricité, la commune a opté pour un programme moins dispendieux. Occasion pour Denis VINCENT, responsable des ateliers et ses équipes techniques de revisiter ces préparatifs de Noël en combinant magie des fêtes et sobriété. Lionel GRISÉ et le service des espaces verts ont œuvré 3 semaines durant pour relever le défi.

Ainsi toutes les entrées d'écoles ont été surmontées d'une arche, façonnée dans les ateliers, habillée de branches de sapins et parée de décorations rouges et or.

Des grosses boules, nœuds, guirlandes solaires et cadeaux ont été choisis pour habiller de teintes chaudes et dorées ou tons froids et givrés les sapins et traineau autour du centre socioculturel et de la mairie.

Les mosaïcultures de la place de la gare ont revêtu leur habit de fête mais sans guirlandes à LED pour cette fois. Mais elles n'ont pas besoin de paillettes et d'artifices pour nous en mettre plein la vue !!! Seules persistaient au centre du jardin les rideaux de lumières de la gloriette qui abritait sous son ciel étoilé la boîte aux lettres du Père Noël...



UNE BORNE DE RECHARGE POUR VÉHICULES ÉLECTRIQUES INSTALLÉE PLACE DE LA GARE

Depuis cet automne, Saint-Nabord bénéficie de sa première borne de recharge implantée près de la Halle de la gare, à proximité immédiate des commerces et du centre socioculturel. Véritable atout pour notre collectivité, elle va ainsi contribuer à l'attractivité de notre commune.



Sous l'impulsion de la région Grand-Est et portée par le Syndicat départemental d'électricité des Vosges (SDEV), elle fait partie d'un schéma de déploiement progressif de 130 bornes sur tout le département.

Elle va permettre aux usagers d'effectuer une recharge de leur véhicule pendant leurs activités. À noter que la borne est compatible avec tous les véhicules et comprend deux prises, ce qui permettra un temps de charge simultané complet d'une à deux heures.

Le SDEV a fait le choix d'adhérer à la SPL MODULO pour toute la gestion d'exploitation comprenant le contrat de fourniture, la maintenance préventive et corrective, la gestion du système de télépaiement, la gestion hotline H24 et 7/7.

L'utilisateur bénéficie ainsi des services proposés tels qu'une appli mobile ou un site internet. Il peut souscrire une formule d'abonnement en ligne, mais l'utilisation unitaire sera quand même possible, avec un paiement par carte bancaire (à l'aide de son smartphone). Le coût de charge oscille de 2 à 4 € selon le type de charge et l'abonnement.

La borne de recharge nécessite un investissement de 20 000 € à la charge du syndicat, avec des frais de maintenance annuels qui seront de l'ordre de 50 % à la charge de la commune, soit 150 € par mois de frais d'exploitation.

À NOTER

DATES DES PROCHAINS CONSEILS MUNICIPAUX

- JEUDI 2 MARS 2023
- JEUDI 6 AVRIL 2023
- JEUDI 25 MAI 2023



ELISE & NOVE À LA MAISON DES CULTURES DE REMIREMONT

Vendredi 7 octobre, la Maison des cultures de Remiremont recevait un duo d'artistes, «La Douche froide», à l'occasion du vernissage de leur expo intitulée « Sans filets [WORK] ».

Un événement qui retraçait 5 années d'une belle collaboration artistique au cours desquelles les deux artistes ont appris à combiner leurs deux univers : Mista Nove et ses démons passés, le hip hop, l'amour des mots et la calligraphie, Elise Poinsenot, une artiste aussi douée avec une bombe de peinture qu'avec un pinceau pour composer ses portraits aux influences néo-classiques.

Comme tous les artistes-graffeurs de passage dans la maison des Cultures, Elise et Nove ont réalisé en 24 heures une grande fresque éphémère d'une dizaine de mètres de long sur le mur de l'ex gymnase du Rhumont dédié à cet exercice : le visage d'une belle jeune femme alanguie, inspirée des photos des années 20 dans lesquelles Elise puise sa matière, a pris possession des lieux jusqu'à la prochaine exposition...

PROJET DE STADE VTT À REMIREMONT UN AMBITIEUX PROJET D'ATTRACTIVITÉ SPORTIVE

En février 2022, la CCPVM, porteuse du projet, a organisé une journée de travail autour du nouveau stade VTT à Remiremont en compagnie du bureau d'étude Bike Solutions, des élus et de tous les acteurs impliqués.

Ce projet aura un fort impact économique et touristique sur le territoire. Il pourra attirer différentes cibles de la population que ce soit les passionnés de vélo, les professionnels mais aussi les clubs et les fédérations.

Cet espace innovant aura pour but d'accueillir petits et grands de tous niveaux mais aussi de se fondre dans le paysage dans le contexte naturel et forestier.

Sa mise en service est prévue pour le début du second semestre 2023.



FRANCE RENOV' CONSEILS EN RÉNOVATION ÉNERGÉTIQUE

Un conseiller France Rénov' accompagne les ménages (logement individuel et copropriétés) et les entreprises du petit tertiaire privé (< 9 salariés) dans leur projet de rénovation énergétique.

Permanences physiques : Maison de Service au Public (MSAP) de Remiremont au 24 rue Charlet. Le 1er mercredi du mois, de 10h à 12h, sur rendez-vous pris par téléphone.

Permanences téléphoniques : Les lundis, mercredis et jeudis, de 9h à 12h et de 13h30 à 17h30 et les vendredis de 9h à 12h et de 13h30 à 17h.

Durant ces permanences, vous pouvez bénéficier de conseils sur la maîtrise de l'énergie et les énergies renouvelables (travaux d'isolation, de chauffage, de rénovation...); d'une présentation des équipements et matériaux disponibles sur le marché; d'informations sur les aides existantes; de simulations afin de faciliter le choix entre différentes solutions; d'orientations vers les plateformes de rénovation ou l'ensemble des organismes, bureaux d'études ou entreprises susceptibles d'intervenir dans le domaine technique concerné par la demande...

Votre contact France Rénov' : Florent LANGLADE
03 29 22 50 10 - francerenov.hautesvosges@solih.fr

France Rénov'

UN PROJET DE RÉNOVATION ÉNERGÉTIQUE ?

Demandez conseil auprès de votre Conseiller France Rénov', le service public gratuit, indépendant et personnalisé pour tous les ménages et petites entreprises du tertiaire.

PERMANENCES TÉLÉPHONIQUES :

- Lundi, Mercredi, Jeudi de 9h00 à 12h00 et de 13h30 à 17h00
- Vendredi de 9h00 à 12h00 et de 13h30 à 17h00

PERMANENCES PHYSIQUES SUR RENDEZ-VOUS :

REMIREMONT	SAULXURES-SUR-MOSELLOTTE	LE THILLOT
1 ^{er} mercredi du mois de 10h00 à 12h00	2 ^e jeudi du mois de 10h00 à 12h00	3 ^e vendredi du mois de 10h00 à 12h00
24 rue Charlet	81 rue du Collège	71 avenue de Verdun

Obtenez des conseils techniques, juridiques et financiers en appelant le 03 29 22 50 10 ou par courriel à francerenov.hautesvosges@solih.fr



CÉRÉMONIES PATRIOTIQUES

CÉRÉMONIE DU 11 NOVEMBRE 104ème ANNIVERSAIRE DE L'ARMISTICE DE 1918

Quelle belle cérémonie que ce 11 novembre 2022 qui a vu Madame Sandra BERGUER, rejoindre avec fierté les rangs de nos porte-drapeaux. Quels beaux élans patriotiques ont fait fleurir par les enfants de nos écoles le monument de nos soldats morts pour la patrie. Quelle émotion de les entendre citer un à un nos combattants disparus et entonner de leur voix innocente le chant de notre nation.

Jean-Pierre CALMELS a tenu à les féliciter pour leur présence et belle implication et c'est avec ce beau symbole de transmission qu'il a rappelé à son auditoire intergénérationnel les événements qui depuis la signature de l'armistice à Rethondes ont marqué notre pays. L'après-guerre, la reconstruction. Le début d'une nouvelle époque, une évolution des mentalités, avec des femmes qui ont pris leur destin en main pendant la guerre et prouvé leur valeur. Puis les ombres du nazisme et toutes ses horreurs qui ont à nouveau anéanti l'équilibre du monde.

Et de conclure : « La paix est un bien fragile, toujours menacée, qu'il faut préserver et consolider. » Ces mots ont un goût bien amer alors que des hommes et des femmes se battent et meurent encore en Ukraine...



CÉRÉMONIE DU 5 DÉCEMBRE EN HOMMAGE AUX MORTS POUR LA FRANCE LORS DES COMBATS EN ALGÉRIE, MAROC ET TUNISIE

Réseaux et infrastructures

- Eau
- Énergie
- Génie civil
- Travaux souterrains

sade Direction Régionale Grand Est
Avenue des Vosges-Poroli
2, rue du Haut de la Plaine - 88300 Saint-Nabord - Tél : 03 29 62 05 01 - E-mail : est-poroli@sade-cgth.fr
www.sade-cgth.fr

NOUS SUIVRE

SÉCURISATION DE LA COMMUNE



Ci-dessous les différents lieux des travaux pour une distance totale de 2 320 mètres de trottoirs :

- RD 157 Plaine d'Eloyes.
- RD3 Rouveroye.
- RD 3 Hauts de Fallières.
- Rue du Capitaine Poirot.
- Réfection du chemin piétonnier entre les rues des Myrtilles et des Mûriers.

Un entretien de la voirie, associé à la mise en place d'un enduit pour prolonger leur durée de vie a, aussi, été réalisé, conformément à un plan pluriannuel.

Cet investissement, important, permet aux adeptes de la marche à pied de se déplacer en sécurité à travers notre commune.

Dans les années à venir, la collectivité poursuivra les travaux pour sécuriser le domaine routier si les moyens financiers dont elle dispose le permettent.



681 000 € DE TRAVAUX DE VOIRIE

La commune est actuellement engagée dans des travaux de voirie et de sécurité routière. Depuis plusieurs mois, des chantiers sont visibles sur le territoire de la commune. Ces efforts, qui nécessitent la patience des riverains et utilisateurs, ont pour but d'apporter des améliorations au réseau routier.

La création de voies piétonnes sur le territoire communal, aux abords des routes départementales qui traversent notre commune, est une des priorités de l'équipe municipale, pour optimiser la sécurité des piétons.

Le trottoir est séparé de la chaussée par une bordure qui le surélève d'environ 14 cm. Cette surélévation a pour vocation d'empêcher les véhicules d'empiéter sur cet espace et de gérer l'écoulement des eaux pluviales.

De surcroît, les trottoirs ont été réalisés selon certaines caractéristiques techniques. Un cheminement piéton praticable (espace libre d'au moins 1 mètre 40) afin que les personnes à mobilité réduite (en chaise roulante) ou les personnes avec une poussette puissent circuler aisément.

Un abaissement pour rejoindre la chaussée a aussi été créé afin d'assurer l'accessibilité à ces utilisateurs et la mise en place de surfaces podotactiles pour faciliter la navigation des personnes aux prises avec des limitations visuelles.

PROGRAMME D'ENTRETIEN DE LA VOIRIE COMMUNALE

Pour rappel, la mise en place d'un enduit monocouche permet de redonner de l'étanchéité au revêtement pour que l'eau s'évacue sur les côtés de la voirie et pour éviter la déformation de la route en période de gel et de dégel.

Pour une bonne mise en application de l'enduit, la température doit être supérieure à 10°C, la chaussée doit être sèche, les matériaux doivent être secs également et il ne doit pas y avoir d'humidité dans l'air ni de brouillard.

Les élus sont conscients du désagrément causé par ce type de mise en œuvre qui est, cependant, indispensable pour la longévité de nos voiries et la sécurité des utilisateurs.

Cette réalisation a été menée par l'entreprise STPI sur une surface de 14 275 m².

Coût de la prestation : 2.72 € HT par m², soit un montant total de 38 828,00 € HT.

Ci-dessous, les voiries concernées :

- Chemin du Boicheux
- Chemin du Rond Caillou
- Chemin de l'étang de la Demoiselle
- Chemin du Chazal
- Chemin des Feignes Galand
- Chemin des Granges d'Olichamp
- Chemin d'Olichamp
- Chemin de Montaigu



Boissonnet paysagisme
Tél. 03 29 62 10 39 - www.boissonnet-paysagisme.fr
Création, réalisation et entretien de vos espaces paysagers

MODELAGE PAYSAGER - PLANTATION - ENGazonnement - MACONNERIE - REVETEMENTS - CLÔTURES - PISCINES - MUR VÉGÉTAL...

Boissonnet Mais aussi! Société d'aide à la personne pour la réalisation de vos travaux d'entretien d'espaces verts (Tonte, débroussaillage, tailles, élagages, ramassage de feuilles...)

Services +

Devis gratuit - 50% déductible ou crédit d'impôts - Téléphone : 06 31 24 86 93



LANCEMENT DES TRAVAUX DE LA STATION D'ÉPURATION

Le chantier du renouvellement de la station d'épuration a commencé à la mi-octobre et devrait se poursuivre pendant 14 mois.

Ce chantier a débuté par le terrassement de la plateforme, puis le fond central du clarificateur a été coulé après des essais de plaque et la pose des ferrillages du radier.

Pour rappel, les entreprises retenues pour mener à bien les travaux sont PEDUZZI, SADE, OTV et le cabinet d'architecture COLIN.

Le montant de l'investissement s'élève à 1 604 050, 00 € HT, uniquement financé par le budget annexe de l'assainissement d'où l'importance d'avoir été subventionné à hauteur de 905 114,00 € HT.

Un remerciement appuyé pour nos 2 partenaires financiers :
 - Le département des Vosges (305 114,00 € HT)
 - Plan de relance de l'Etat (600 000,00 € HT).



304 000,00 € DE TRAVAUX SUR LE RÉSEAU D'EAU DE VILLE

Trois chantiers de renouvellement de canalisation et de reprise de 26 branchements ont été réalisés sur une distance de 1 650 mètres.

Les chantiers se situent rue de Peuxy, dans les hauts de Fallières et entre les réservoirs de Grésifaing et la rue de Bellevue.

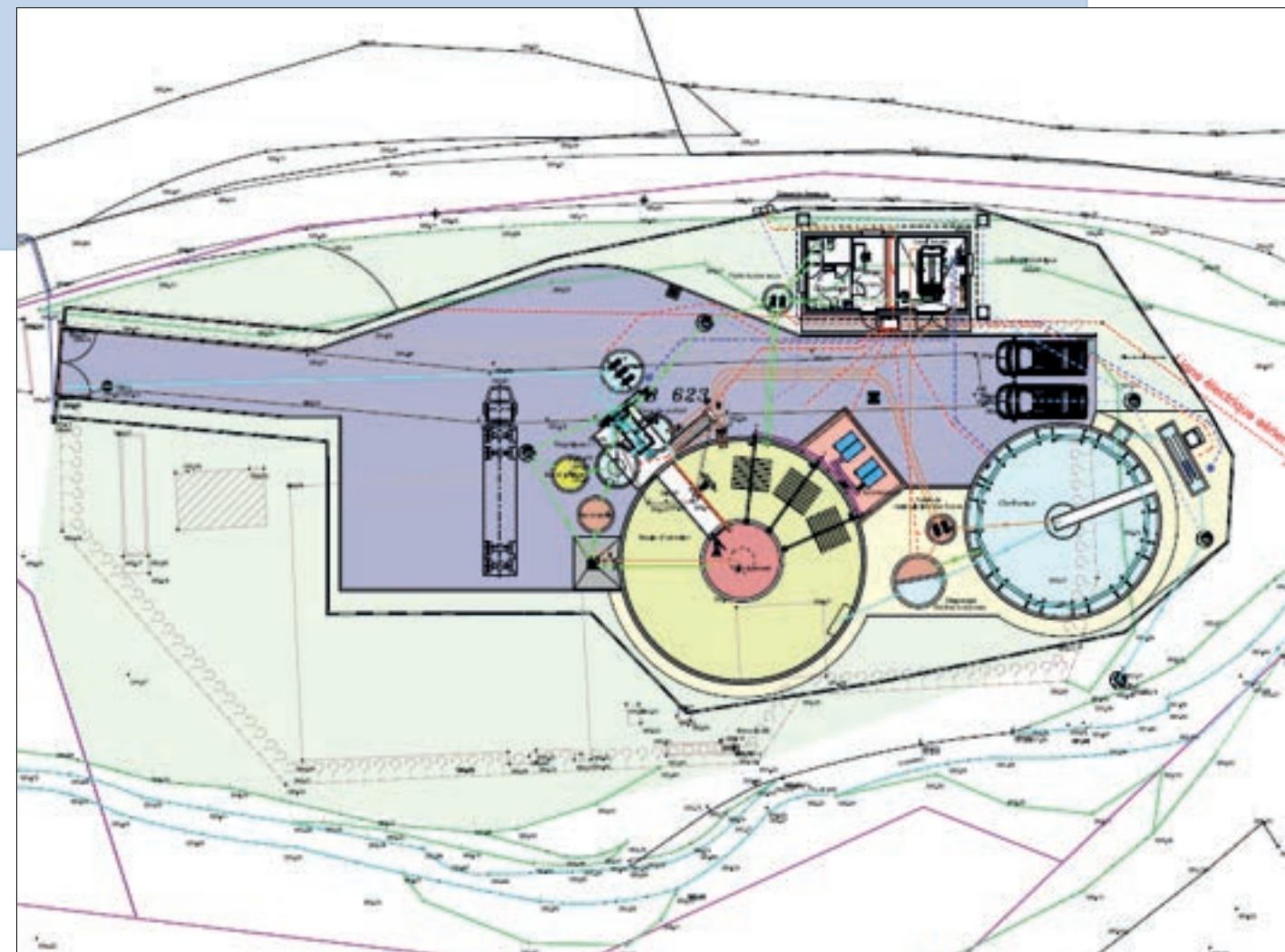
Pour information, le réseau d'eau communal mesure 77 kms. Il alimente 2 090 abonnés. Il demande un suivi et des investissements importants pour assurer sa pérennité.

Le rendement du réseau d'eau est de 71,77% pour l'année 2021. Le rendement d'un réseau d'eau est le rapport entre les volumes mis en distribution et les volumes comptabilisés par les compteurs des abonnés. L'objectif de 85% n'est, par conséquent, pas atteint.

A l'aide d'un schéma directeur, les futurs investissements seront axés sur les recherches de fuites, de nouvelles sources et le renouvellement de canalisations.

Après un été historiquement chaud pendant lequel un fort déficit pluviométrique a été constaté, il est important qu'ensemble, nous adoptions les bons réflexes pour économiser l'eau. D'autant plus, au regard du risque que ces périodes de canicules se reproduisent avec une intensité et un rythme croissant et que les restrictions d'usage de l'eau deviennent de plus en plus contraignantes.

Merci à l'Agence de l'eau et au département, partenaires financiers des projets.



À NOTER

EXTENSION DE L'ÉCLAIRAGE PUBLIC

Mise en lumière de 2 rues supplémentaires :

- **Feigne des Grèves** : 620 ml de réseau aérien, avec la mise en place de 13 luminaires.
 Coût total : 11 774.73 € HT.

- **Rue de la Forêt** : 420 ml de réseau souterrain, avec la mise en place de 13 candélabres.
 Coût total : 48 254.22 € HT.

Les travaux d'éclairage ont été réalisés par l'entreprise INEO.



NOUVEL ÉQUIPEMENT POUR LES SERVICES TECHNIQUES

Renouvellement et acquisition de matériels aux ateliers municipaux pour un montant de 21 300,00 € HT.

- Service espaces verts : une débroussailluse, 2 souffleurs.
- Service voirie : un cylindre articulé de 1,7 tonnes, acheté d'occasion, une pilonneuse, un grappin et une pince double pour grumes.

Un investissement qui permet de mettre à disposition des équipes du matériel opérationnel et de renforcer la sécurité du personnel.



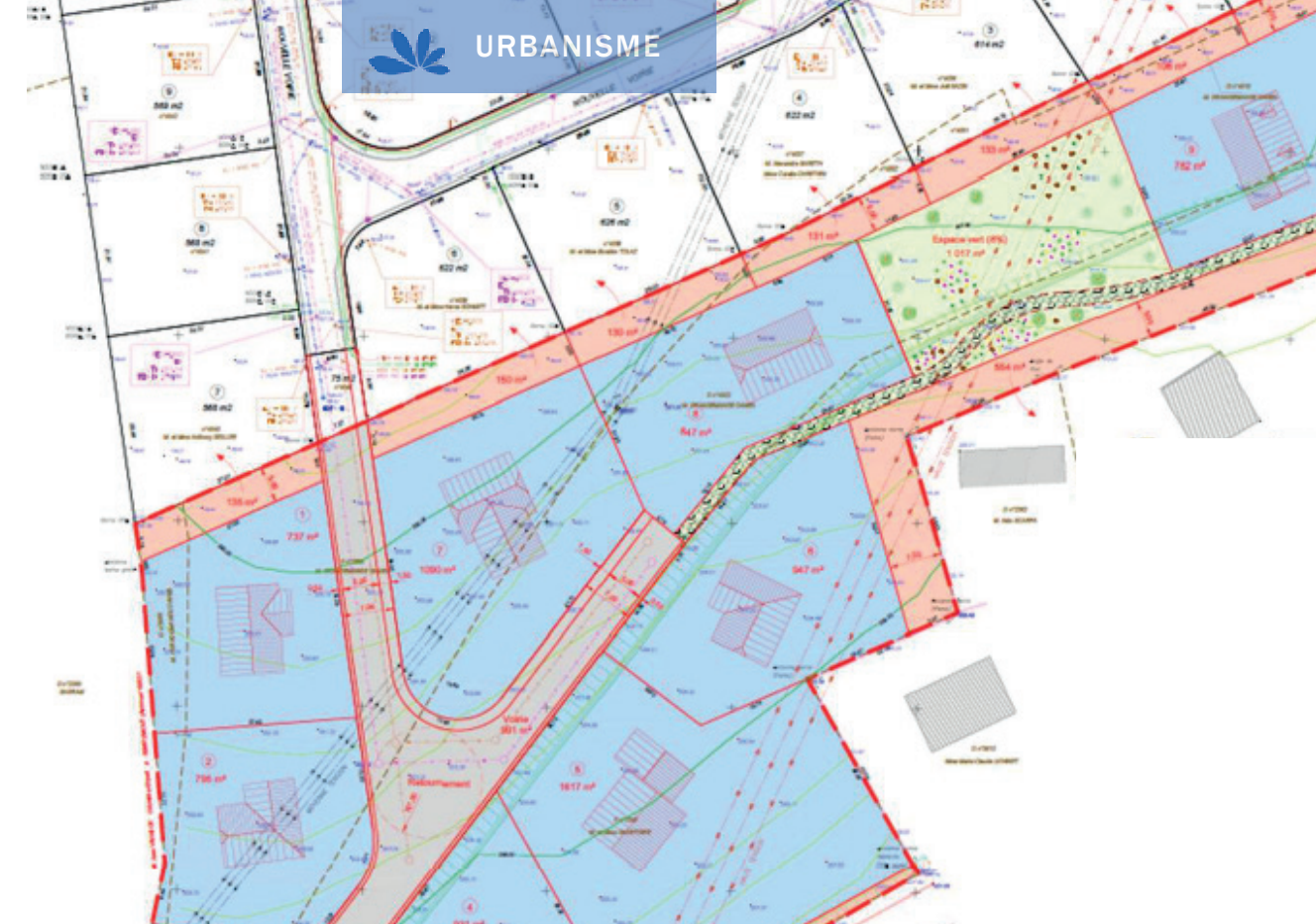
POSE DE PORTIQUES CHEMIN DE LA SCIE

Des portiques interdisant l'accès aux véhicules de plus de 1,9 m de hauteur ont été installés de part et d'autre du chemin de la Scie, situé à proximité de la tuilerie MONIER.

Cette mesure préventive mettra un terme aux passages récurrents de poids lourds qui empruntaient cette voie par erreur, occasionnant des dommages sur le parapet qui borde une portion du chemin.



URBANISME



NOUVEAU LOTISSEMENT DE ROUVEROYE

Situé dans un écrin de verdure, non loin du plateau de Saint-Anne, entre la route départementale RD 3 et la rue des Jonquilles, le projet de lotissement de Rouveroye prévoit la commercialisation de 9 parcelles viabilisées de 737 à 1622 m2 jouissant d'une situation ensoleillée.

Ce lieu privilégié donnant accès à toutes les commodités (commerces, école, accès directs aux grands axes routiers, services de santé, associations et équipements sportifs, forêts, circuits de randonnées...) sera doté d'un confortable équipement : voirie aménagée (trottoirs, éclairage de rue, évacuation des eaux pluviales), chemin piétonnier longeant les parcelles et menant à l'abri bus, espaces verts, assainissement, eau potable, électricité, gaz naturel, fibre optique.

Les parcelles sont commercialisées au prix de 70,00 € TTC le M² (lots n°1, 2, 3, 4, 7, 8 et 9) et 68,00 € TTC le M² (lots n°5 et 6 impactés par une ligne électrique).

Les potentiels acquéreurs sont invités depuis lundi 12 décembre à déposer un courrier au service urbanisme de la mairie faisant acte de leur réservation et de leur ordre d'arrivée. Le cas échéant, une liste d'attente sera constituée.

Pour tout renseignement merci de contacter Aurélie CLAUDON du service urbanisme de la mairie au 03 29 62 06 22.





POMPES FUNEBRES ARNOULD BOURBON

1 rue de Turenne
88200 Saint-Nabord

Permanence 24h/24
Numéro : 03 29 62 53 58

LE CHOIX FUNERAIRE
LE CHOIX DE LA VIE

ATELIER DE CONFECTION DE MARIONNETTES CENTRE AÉRÉ DES HERBURES

Durant les vacances de la Toussaint, Caroline ROUSSEL et son équipe d'animateurs ont déployé des trésors d'inventivité pour distraire les enfants inscrits au centre aéré.

Ces derniers ont notamment participé à une animation proposée par le service Culture et Lien social du Conseil départemental à la médiathèque intercommunale de Saint-Nabord. Au programme de ces quatre jours, un atelier de confection de marionnettes mises en scène lors d'un petit spectacle présenté au centre socioculturel.

Dans les valises à merveilles de Laurence JOLY, Marie-Pierre DIDIER et Myriam COCHARD, animatrices et marionnettistes, tout un univers propice à la création et à l'imagination. Après avoir fait le choix d'une histoire dont ils se sont appropriés les personnages en les dessinant et les décrivant en quelques lignes, les enfants ont consacré la journée du mercredi à leur donner vie sous la forme de petites marionnettes improvisées avec de la mousse, quelques bouts de chiffons et tout un bric-à-brac d'objets recyclés.



Une araignée géante qui déploie ses grandes pattes en baleines de parapluie, une belle corneille à tête de dentelles, bijoux et grandes ailes de collants, un renard à frou-frou blanc et plumes bleues, un serpent chaussette au regard hypnotique « rouge bouton » ... un bestiaire fantastique tout droit sorti de petits cerveaux en ébullition, qui combiné à un paysage sonore et musical, a donné un spectacle plein de fantaisie...

MAISON DES ASSISTANTES MATERNELLES LES PETITES SOURIS

Il se passe toujours quelque chose à la MAM des Petites souris ! Et rares sont les journées qui se ressemblent.

Au-delà des animations et activités du quotidien, une année à la MAM est rythmée par des temps forts centrés sur l'idée du plaisir partagé. Partagé par les enfants, les nounous, mais aussi les familles, car il est important que ces trois cercles échangent, s'enrichissent mutuellement et se connaissent au mieux.

Une année regorge d'occasions propices à insuffler un peu de magie dans les journées de la structure. Faire des crêpes à la Chandeleur, se déguiser pour le Carnaval ou se raconter des histoires de Noël après les défilés d'Halloween...

Tout le monde joue le jeu, les nounous se déguisent, les repas sont thématiques, elles créent des décorations avec les enfants dans les jours qui précèdent.

Et les journées à thème sont aussi le prétexte idéal pour donner aux activités éducatives, une nouvelle couleur festive.

Et c'est pour revivre tous ces moments magiques qu'une soirée photos a été organisée le vendredi 7 octobre avec tous les parents et les enfants qui fréquentent la structure quotidiennement.

Une soirée pleine de rires, de découvertes et de souvenirs sucrés, qui s'est terminée par un petit apéritif dînatoire particulièrement convivial.

Encore un grand bravo à Isabelle, Delphine et Alice pour leur travail et leur patience avec tous ces petits bambins.



COLLECTE DE PILES DANS NOS ÉCOLES

Toujours dans le cadre de son programme de sensibilisation des enfants au développement durable, Caroline ROUSSEL, en contrat BPJEPS pendant un an au service de la municipalité, a, cette fois, organisé une collecte de piles usagées au sein de nos écoles.

L'opération « Piles solidaires » propose d'équiper les communes participantes de « boîtes à piles » et de kits pédagogiques qui expliquent aux écoliers tout le processus de recyclage des piles de leur collecte jusqu'à leur traitement (extraction des composants métalliques qui serviront à fabriquer de nouveaux objets).

L'objectif de ce projet est double puisqu'il permet de comprendre les bons gestes de tri et de prendre part à une mission humanitaire au Togo qui financera la fourniture en électricité dans le village d'Agnédi.

Plus de 50 kg de piles ont déjà été récoltés dans les collecteurs installés dans les écoles et à l'accueil de la mairie. L'opération se poursuit jusqu'en avril 2023. Ne jetez plus vos piles apportez-les dans nos points de collecte !!!

Stéphane Bazin
Votre Artisan Différent
Plombier Chauffagiste
88200 Saint Nabord
 03-29-62-11-20
 06-58-09-15-79



LA GRANDE LESSIVE

Les enfants et les enseignants de l'école des Breuchottes ont à nouveau sorti leurs cordelette et pinces à linge pour étendre leur Grande lessive.

Un événement artistique éphémère lancé le même jour tout autour de la planète. Le thème proposé en ce 20 octobre à tous les enfants du monde : « La couleur de mes rêves ». Voilà qui ouvre la porte à toutes les fantaisies...

Nos petits artistes ne manquent pas de talent pour dessiner leur nuit en multicolore...

GRAINES DE CHAMPIONS CROSS USEP/UNSS

Nous étions déjà comblés de voir nos enfants se lancer avec fougue et détermination sur les parcours du cross USEP/UNSS organisé au stade des Perrey mais qu'ils gravissent en plus les marches du podium... Alors là notre félicité atteint des sommets !!!

Bravo à Robin, Roman, Margaux, Valentine, Marie, Nils et Lison d'avoir porté bien haut les couleurs de Saint-Nabord parmi la quinzaine d'écoles participantes et les 665 élèves en lice pour cette édition 2022 qui mettait en compétition des classes de CE2, CM1 et CM2 du département.

Arrivés sur les lieux vers 14h, (certains avaient même poussé le zèle en venant à l'épreuve à vélo), parents et enseignants se sont mobilisés pour préparer les enfants avant le départ des courses. Epinglage des dossards sur des torses remontés à bloc, repérage du parcours en petites foulées, échauffement et conseils avisés... Enfin la musique des derniers instants qui fait monter l'adrénaline, le compte à rebours qui fait battre le cœur et voilà le coup d'envoi. C'est parti !!! La horde de jeunes loups affamés de victoire s'est élancée à l'assaut des talus. Un magnifique serpent humain se déplaçant à vive allure en suivant les tracés jalonnés de rubalise. Difficile alors de repérer, dans cette mêlée, tous nos sportifs.

Bien sûr comme dans toute compétition, certains se sont échappés du peloton mais ce qui est sûr c'est que nous sommes très fiers des efforts de chacun et de la participation de nos écoles à cette belle manifestation sportive.



SAINT-NICOLAS DANS NOS ÉCOLES

Les enfants ont vécu une matinée un peu particulière jeudi 8 décembre puisque le grand Patron des écoliers avait programmé une visite dans les écoles de nos quartiers.

Après s'être assuré que tous les enfants avaient eu cette année un comportement exemplaire, il a distribué à tout ce petit monde brioches dorées et Saints-Nicolas en chocolat.

Nos enfants lui ont offert en retour, des chansons, des câlins, de beaux dessins et beaucoup d'émotions...



TAXI MANGIN

LIBRE CHOIX
DE VOTRE TAXI

 DÉPLACEMENTS TOUTES DISTANCES	 TRANSPORT PRIVÉ GARE AÉROPORT
 TRANSPORT DE MALADE ASSIS	 HOSPITALISATION
 ACCOMPAGNEMENT DU PATIENT	 AIDE AUX DÉMARCHES ADMINISTRATIVES

Déplacements toutes distances - 7j/7
Gare, aéroport, véhicules 7 et 9 places

03 29 30 67 03
06 29 58 45 78

taxi.mangin@gmail.com

Communes de
Stationnement :
SAINT NABORD
LE VAL D'AJOL

REPAS DES SENIORS

Les accords de bal musette du groupe FREE'SON ont retenti ce dimanche au centre socioculturel à l'occasion du traditionnel repas des seniors organisé par la municipalité. Nos aînés ont le sens de la fête et ne se sont pas fait prier pour rejoindre le centre de la salle Europe transformé en piste de danse dès les premières notes d'accordéon.

Pas moins de 160 personnes ont répondu à l'invitation de Monsieur le Maire et Isabelle REMOLATO, vice-présidente du CCAS et sont venues partager un bon repas concocté par le restaurant Le Pré Braheux.

Au menu du jour : verrines, mini-burgers et mini-croissants en guise de mises en bouche suivies d'un filet de saumon fumé, un suprême de pintade sauce champignons avec ses pommes de terre surprises en plat de résistance et une sélection de fromages accompagnée d'une petite salade. Pour finir assiette gourmande avec financiers, macarons et mousse au chocolat. Le tout dégusté dans la bonne humeur et le plaisir de se retrouver.



Après son discours de bienvenue, Jean-Pierre CALMELS a rendu hommage aux doyens de cette belle assemblée : Mme Jeannine BONNE et M. Michel LAMBERT. Chacun s'est vu remettre un petit ballotin de chocolats des mains du premier magistrat de la commune.

10 jeunes de l'association AJSN, encadrés par Mélanie DIRAND, adjointe aux affaires scolaires ainsi qu'Olivier MAROTEL, directeur pédagogique, les membres de l'association «Les petites mains» et 5 membres du foyer SAPHIR sont venus prêter main forte dès le vendredi pour dresser de jolies tables aux couleurs automnales. Une dynamique petite brigade de serveurs qui a papillonné de table en table durant tout le repas pour satisfaire l'appétit de nos aînés.

Un beau dimanche de retrouvailles pour nos anciens qui savent profiter des petits cadeaux de la vie avec humour et bonhomie.



DISTRIBUTION DE COLIS AUX ANCIENS DE PLUS DE 71 ANS

Comme chaque année, avant les fêtes, les élus et membres du CCAS ont sillonné la commune pour distribuer 487 colis de Noël aux anciens de plus de 71 ans. Le choix s'est porté cette fois sur un panier gourmand composé de produits locaux sélectionnés par la Chambre d'Agriculture des Vosges et estampillés du Label « Je vois la vie en Vosges Terroir ».



PROCHAIN VOYAGE DES SÉNIORS AU PAYS DES CIGALES

Jean-Pierre CALMELS, Isabelle REMOLATO, vice-présidente du CCAS et Anaïs PARISOT, agent administratif ont convié les seniors à la projection d'un diaporama de leur voyage programmé en septembre dernier à Morzine. Et ils étaient nombreux ce lundi à répondre à l'invitation pour revivre ces agréables moments partagés lors de leurs différentes excursions et animations en Haute-Savoie.

Belle occasion également pour les membres du CCAS de présenter le prochain séjour organisé du 2 au 9 septembre 2023 en pays varois, dans le village club des Issambres bénéficiant d'une situation privilégiée à 250 mètres de la plage.

La découverte des paysages méditerranéens avec l'univers des parfums de Grasse, Nice et son incontournable promenade des Anglais, Port Grimaud et ses canaux, Saint-Raphaël et ses calanques... tous les charmes de la Provence, les senteurs aromatiques et iodées des massifs des Maures et de l'Esterel.

Difficile de résister à l'appel de ce beau séjour au pays des cigales pour nos dynamiques seniors qui n'ont pas tardé à réserver leur place auprès d'Anaïs...





Entreprise PAULUS Frédéric

Élagage - Abattage d'arbres dangereux
Fauchage d'accotements - Lamier
Dessouchage - Entretien de propriétés

205 rue du Bois Pasteur
88220 HADOL

☎ 03 29 32 50 69
06 12 80 95 88
fpaulus@sfr.fr



DES STRUCTURES LUDIQUES AU STADE DES PERREY

Sous l'impulsion de Julien BALLAND, adjoint au Sport et aux associations, la plateforme fitness des Perrey s'est étoffée dernièrement d'une aire de jeux de plein air pour divertir notre jeune public. Balançoire, toboggan, mur d'escalade, passerelle, filet, tyrolienne, tout un univers ludique, enchanteur et coloré pour stimuler les fonctions motrices des jeunes enfants, apprendre à jouer ensemble et partager.

Les structures ont été conçues et installées par l'entreprise française HUSSON. Les agents des services techniques de la commune ont délimité chaque espace avec des bordures en rondins de bois et recouvert le sol de 40 cm de graviers pour amortir les petites chutes des intrépides bambins.

Des tables de pique-nique et une grande structure « toile d'araignée » devraient compléter ce bel espace dès l'année prochaine.

Des structures sportives, un parcours running, des jeux, de la convivialité, de quoi satisfaire désormais le besoin de bouger des petits et des grands...



**TENNIS CLUB
UNE MARCHÉ ROSE
CONTRE LE CANCER**

Pour cette nouvelle édition de la marche rose organisée par les clubs de tennis de Remiremont et Saint-Nabord, deux parcours étaient proposés. Au départ du site des Louveaux à Saint-Nabord, l'un était de 5 km et l'autre de 8 km pour les plus aguerris.

C'est sous une pluie incessante qu'a eu lieu la manifestation. Cependant, pas de quoi entamer la bonne humeur et la détermination des quelque 70 participants et organisateurs. Contrairement au ciel, l'ambiance était, elle, au beau fixe.

Jacky SCHNEIDER, président du comité des Vosges de la Ligue contre le cancer était présent pour apporter son soutien à chacun.

Pour 10 € à l'inscription, les marcheurs pouvaient choisir un tee-shirt, un magnifique foulard ou encore des chaussettes de fabrication locale, le tout aux couleurs d'octobre et de la marche. Un bulletin



nominatif rempli au départ donnait lieu à une tombola dotée de nombreux lots.

Philippe PICARD, président du Tennis club de Remiremont et Blandine ROEHRIG, son homologue du Tennis club de Saint-Nabord ont remis les gains de la marche rose aux représentants de la ligue contre le cancer à l'occasion d'une petite cérémonie.



**LA BOULE ST-NAB'
UN CLUB DE PÉTANQUE
S'INSTALLE AU STADE
DE FALLIÈRES**

Trois passionnés de pétanque viennent de créer leur association « La boule Saint-Nab' » à Saint-Nabord et ont la ferme intention de faire des émules sur la commune en nous faisant partager leur engouement pour ce sport. Et de la motivation, Aurore PAULY, présidente du club, Cyril FORFELIER, vice-président et Cédric ZAMBONIN, secrétaire, en ont à revendre !!!

C'est en s'affrontant lors des différents tournois du département que ces adeptes de la doublette et de la triplète ont fait connaissance et se sont liés d'amitié. Une même éthique et une même conception de la vie d'une association sportive les ont peu à peu rapprochés et incités à créer un club de pétanque à leur image, basé sur l'esprit de groupe, la convivialité et l'ambiance familiale.

Ce sont ces valeurs que le papa d'Aurore, lui-même président d'un club depuis 46 ans lui a transmises alors qu'elle faisait ses premières armes sur les terrains damés de son enfance. Autant dire qu'avec ses 33 ans de pratique, elle connaît par cœur le chemin qui mène au cochonnet et plus d'un joueur frémit au bruit de ses carreaux.

Cyril et Cédric sont quant à eux des tireurs hors pair et le second a même atteint le niveau « Honneur » dans le classement de la Fédération française de pétanque, la FFPJP. Respect !!!

L'activité du club :

Féru de compétition, ils comptent bien défendre les couleurs de Saint-Nabord sur les différents tournois organisés par la fédération tout au long de l'année. Ils ont d'ailleurs déjà choisi leur tenue, un survêtement noir et jaune estampillé du logo qu'ils ont choisi pour leur club.

Les entrainements et compétitions officielles organisés sur la commune (généralement deux dans l'année) se dérouleront sur les terrains de boules du stade de Fallières.

Tous les mardis durant les mois de juillet et août, des « tournois Vacances », ouverts à tous, seront également programmés.

Déjà forte d'une vingtaine de membres, la petite association compte bien attirer de nouveaux adhérents. En loisir ou en compétition chacun aura sa place et sera le bienvenu.

Le petit comité directeur souhaite ardemment former une équipe parmi la jeunesse et serait enchanté d'accueillir les enfants du centre aéré durant les vacances pour des séances découvertes. Qu'en pensez-vous Caroline ROUSSEL, directrice du centre aéré et M. Olivier MAROTEL, responsable pédagogique sur la commune, n'est-ce pas une riche idée ?!!!



L'ASSEMBLÉE GÉNÉRALE DES BOUILLEURS DE CRU

Bernard SCHINDELÉ, Président de l'association des bouilleurs de cru a réuni ses membres, en présence de Monsieur le Maire, à l'occasion de l'assemblée générale organisée au centre socio-culturel.

Deux activités principales rythment la vie de l'association : l'entretien du verger du père Bon Dieu créé en 2004, qui compte plus d'une quarantaine d'arbres fruitiers, et la distillation de fruits réalisée dans l'atelier d'André GRAVELIN, propriétaire de l'alambic.

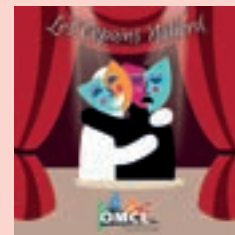
Une source communale alimentant le local et l'alambic en eau est entretenue par Bernard HINIGER. Des travaux (agrandissement du regard, suppression des queues de renard, élagage de la végétation envahissante) seront réalisés courant 2023 avec la collaboration des agents communaux.

Malgré quelques mouvements au sein de l'association, celle-ci regroupe toujours 25 membres et réitère aux éventuels intéressés son invitation à rejoindre les bouilleurs de cru.

Le président a d'ailleurs rappelé que la distillation est ouverte à tous. Les nouveaux membres reçoivent une aide technique lors de la distillation et bénéficient, comme tous, de 50% de réduction des taxes pour les 1000 premiers degrés d'alcool obtenus, hormis quelques exceptions.

La prochaine campagne de distillation se déroulera du lundi 30 janvier au samedi 4 mars 2023. Une activité décalée par rapport aux années précédentes en raison d'un trop faible débit de la source. Conséquence d'un été trop sec...

“ LES COPAINS NABORD ” UNE BELLE AVENTURE THÉÂTRALE



« Erreur des pompes funèbres en votre faveur », un titre qui vous plonge tout de suite dans l'humour décalé et burlesque de la pièce proposée par la troupe de théâtre « Les Copains Nabord » les 18 et 19 février prochains au centre socio-culturel.

Voilà des mois que le petit groupe de comédiens amateurs se retrouve tous les mardis soir dans la salle Lorraine du centre socioculturel pour répéter et s'imprégner des personnages hauts en couleurs imaginés par l'auteur de ce vaudeville, Jean-Pierre MARTINEZ.

Venus d'horizons différents, c'est bien sûr la même envie de monter sur scène qui a réuni les membres de la troupe dont certains se produiront en public pour la première fois. C'est le cas de Françoise, Raphaël, Alain et Jean-Nicolas qui n'en sont pas moins convaincants sur scène. Ah ! La passion du théâtre quand ça nous prend !!!



UN TROPHÉE POUR L'UECAN ASSOCIATION DES COMMERCANTS & ARTISANS DE SAINT-NABORD

Un grand BRAVO à L'UECAN, association des Commerçants et artisans de Saint-Nabord, pour son prix décerné par la Chambre de Commerce et d'Industrie (CCI) à l'occasion de la « Soirée des prix des Commerçants 2022 », lundi 28 novembre.

Le président de l'UECAN, Stéphane ARNOULD, accompagné par notre maire Jean-Pierre CALMELS, a reçu son prix des mains du président de la CCI, Gérard CLAUDEL. Cette récompense rend hommage à la belle implication des membres de l'UECAN dans l'organisation du défilé de la Saint-Nicolas à Saint-Nabord.



Sylvie, Nadine, Christiane, Evelyne, Carmen, Emeline n'en sont pas, quant à elles, à leur coup d'essai et ont sauté sur cette belle opportunité de renouer avec l'art de la comédie.

Evelyne, en préparation d'un one-woman-show, est la plus expérimentée de tous et s'est proposé de mener le groupe. Les 10 comédiens ont appris par des exercices à se libérer et prendre possession de l'espace scénique. Des situations parfois cocasses qui aident à se détendre et à trouver son jeu d'acteur. Un excellent moyen également de faire connaissance, souder le groupe et voir peut-être émerger des personnalités pouvant coller aux personnages...

Au fil des répétitions, chacun est entré dans son rôle : gestuelle, articulation, voix, postures... tout est passé au peigne fin pour trouver le ton juste et produire le meilleur effet.

L'été a été consacré à la conception du décor. Et cette fois c'est Alain, jeune retraité aux multiples talents qui a pris les choses en main. Il a fallu 3 bons mois de travail pour mettre un vieux décor de théâtre défraîchi au goût du jour. Heureusement les conjoints de Christiane et Nadine sont venus lui

prêter mains fortes !!! Aujourd'hui tout est prêt, le décor a même été monté sur la scène de la salle Europe pour faire un essai et jouer pour la première fois dans les conditions du grand soir... Un événement pour la petite troupe qu'Emeline n'a pas manqué de relater sur la page facebook dédiée à leur belle aventure : [Les Copains Nabord](#).

Une aventure qui pourrait bien perdurer encore des années à voir le bon esprit qui envahit l'espace alors qu'ils installent avec entrain et bonne humeur meubles et accessoires avant la répétition du jour.

On le leur souhaite sincèrement et comme on dit dans le milieu depuis des décennies : un gros M...e pour le jour « J » !!!

N'oubliez pas le rendez-vous et réservez déjà cette soirée dans votre agenda. Les copains Nabord vous proposent deux représentations d'1h30 avec entracte, **le samedi 18 février à 20h30 et le dimanche 19 février à 15h00, dans la grande salle Europe du centre socioculturel (Pendant les vacances de février).**

Les modalités de réservation vous seront communiquées ultérieurement.



OSEZ VOUS FAIRE REMARQUER !

IMPRESSION NUMÉRIQUE & SIGNALÉTIQUE

88200 SAINT-NABORD
 tél. 03 55 22 80 43
 contact@lookta.com.fr



Suivez-nous! 

PARTAGER UNE VIE DE CHÂTEAU... ET POURQUOI PAS ?

Une page d'histoire se tourne au château Kiener à Saint-Nabord. La famille installée là depuis 40 ans quitte les Vosges. Jean-Marc, ancien infirmier et ébéniste de talent a passé des années à restaurer méticuleusement ce bâtiment remarquable de l'histoire du textile vosgien. Jean-Marc, très attaché à cette bâtisse souhaite céder la place à un projet d'habitat partagé.



L'HABITAT PARTAGÉ est un regroupement de ménages mutualisant leurs ressources pour concevoir, réaliser et financer leur logement, au sein d'un bâtiment collectif, avec selon les cas des valeurs essentielles de solidarité, de mixité, d'habitat sain et écologique.

La mutualisation d'espaces, de services et de ressources permet, de réduire les coûts et de profiter de surfaces habitables bien plus importantes qu'en solo. Cette forme de « vivre ensemble » permet de briser la solitude tout en respectant l'intimité.

Dans ce type de logement il y a des zones privées et des zones partagées. Les salons, les cuisines, la buanderie, les chambres d'amis, les ateliers, le matériel et les équipements comme télévisions, jeux, jouets, livres etc. peuvent être partagés.

Dans ce projet au moins 200 m² de surfaces habitables seront partagées sans compter les caves, le grenier et les dépendances. L'essentiel des règles de vie seront régies par le groupe de résidents que Christophe BALLAND, accompagnateur du projet et chargé de communication, cherche à constituer.

Christophe explique : « A cet instant toutes les envies et tous les profils de ménages sont envisageables. Nous pensons que les candidats devront avoir des valeurs communes, des envies de partage et savoir parfaitement vivre l'esprit léger et ouvert. Nous pensons que le projet peut s'orienter vers l'autonomie alimentaire avec l'exploitation d'au moins 1000 m² de potager déjà cultivé en bio. Le projet peut aussi s'ouvrir à la vie sociale des villages avoisinants. C'est un bel endroit pour imaginer toutes sortes d'activités que ce soit dans le salon d'apparat de presque 100m² ou dans le parc de 200 ares. Pourquoi pas guinguette le jeudi après-midi ou jardin d'enfants le mercredi ? Un lieu plein de vie ouvert à l'intérieur et vers l'extérieur. »

RÉUNION D'INFORMATION

(Ouvrte à tous)

Dimanche 15 janvier à 10h

au 3, lieu-dit «Rang de Chenet»

Annoncez-vous au 06 50 42 87 32
skippy.tophe@hotmail.fr



OLIVE BISTRO UNE NOUVELLE ENSEIGNE AUX SAVEURS DU SOLEIL

Avis à tous les amateurs d'aventures gastronomiques, une nouvelle enseigne a installé ses fourneaux au 1345 route de Fallières à Saint-Nabord !!! Ouvert depuis fin septembre, le restaurant Olive Bistro a convié tous les partenaires du projet à son inauguration autour d'un buffet. Occasion pour le chef cuisinier et maître des lieux, Francis THOMAS, de présenter sa cuisine imprégnée de saveurs méditerranéennes et de revenir sur l'incroyable parcours professionnel qui l'a conduit jusqu'à nous.

Il faut dire qu'à 57 ans, le personnage a bien « roulé sa bosse », comme on dit, et avec son CAP cuisinier en poche il en a fait du chemin. Même après ses débuts comme pizzaiolo, sa vie de consultant pour accompagner les artisans chocolatiers, pâtisseries et autres professionnels des métiers de bouche, ses challenges pour améliorer l'image de la cuisine industrielle jusqu'à son passage sur les bancs de la fac pour apprendre le métier de formateur au service d'un public en décrochage scolaire, le chef en a encore beaucoup sous le capot et en matière de carrière et de belles propositions, Francis THOMAS n'a pas dit son dernier mot...

Après toutes ces expériences, l'insatiable touche-à-tout est revenu à ses premières amours pour faire de cette adresse un lieu accueillant et chaleureux. La taille sans prétention du restaurant est un choix réfléchi du patron pour combiner le timing en cuisine et sa soif de convivialité. Et à écouter le flot de paroles qui sort de la bouche de l'hôte de la soirée alors qu'il déroule expériences passées et projet on ne doute pas un instant que l'homme aime transmettre et partager.

Il sait aussi très bien nous faire saliver en glissant en aparté la recette d'une de ses spécialités : le gâteau grec à l'orange, annoncé sur la carte sous le nom empreint de promesses d'ailleurs, « Le Portolatopika ». Exotique à souhait pas vrai ?!!! Oui l'ambition du restaurateur est bien d'embarquer ses clients dans un voyage savoureux tout autour de la Méditerranée. Des pays du Maghreb jusqu'à la mer Egée, l'intention du chef est de titiller nos papilles avec une cuisine ensoleillée parsemée de coriandre ciselée, d'ail et de notes subtilement épicées.

Peut-être a-t-il appris de la bouche de sa grand-mère berbère sa recette de sardines farcies à la Chermoula ? Qu'elle soit sortie de livres de recettes des grands chefs étoilés qu'il vénère ou transmise par filiation, la marinade marocaine avec l'huile d'olive, plantes aromatiques, paprika, gingembre et cumin... Hummm ! On veut bien en tapisser nos palais !!!

Savez-vous, comme le pédagogue cuisinier nous l'a dévoilé au cours de la soirée, que la pizza n'est pas l'apanage de l'Italie mais se combine au gré des cultures dans tout le pourtour méditerranéen ? Oui qu'ils soient turcs ou byzantins, les peuples ont mangé leurs mets sur des galettes ou sur du pain. Garnie de mozzarella, taleggio, feta, agneau, yaourt grec à la menthe... ou chorizo, la carte du patron est cosmopolite. C'est sa pizza « Locale » à l'andouille du Val d'Ajol qui fait figure d'extraterrestre dans tout ça.

Mais arrêtons de chatouiller notre gourmandise et redevenons sérieux... Le chef tient à ce que l'on précise que les pastas et le pain sont faits « maison », que les produits sont, quand c'est possible, de provenance locale et qu'il pratique aussi la vente à emporter.

Ajouter à cela deux belles terrasses pour les journées d'été. Et petit message pour les entreprises, collectifs et associations, l'endroit est doté d'une salle de convivialité d'une contenance d'une quinzaine de personnes équipée comme il se doit d'un écran pour les réunions en visioconférence. À l'attention des adeptes de brainstorming délocalisé : n'oubliez pas de réserver, la place sera vite prise, ça va bousculer...

NOTRE FORÊT, UN TRÉSOR INESTIMABLE À PROTÉGER

Avec 16,9 millions d'hectares de surface forestière, soit **31% du territoire métropolitain**, la forêt française a doublé en l'espace de 200 ans. Un patrimoine d'une extraordinaire richesse qui place la France au quatrième rang des pays les plus boisés d'Europe, derrière la Suède, la Finlande et l'Espagne.

Ce capital inestimable est le fruit de 700 ans de politique forestière volontariste visant à préserver la valeur de cet inestimable trésor et pérenniser ses ressources.

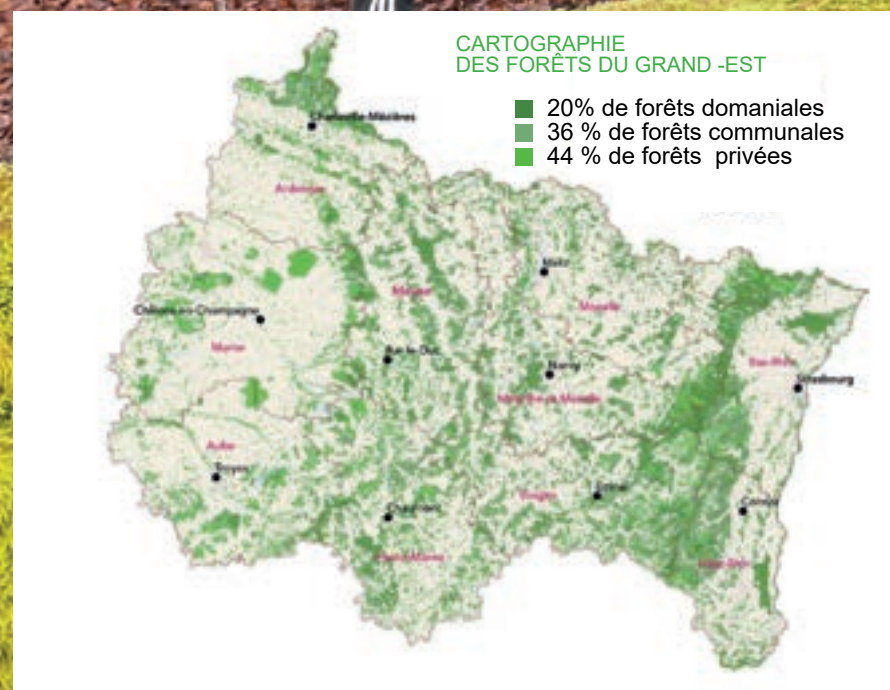
Une forêt qui génère aujourd'hui en France plus de **400 000 emplois** et un chiffre d'affaires supérieur à celui de l'industrie. Un environnement naturel qui abrite des milliers d'espèces végétales, animales et fongiques indispensables à la vie sur terre et qui préserve l'équilibre climatique en séquestrant **19% des émissions annuelles de CO2** en France. Enfin, avec plus de 700 millions de visites par an, la forêt française est un espace de loisirs très prisé par les Français qui plus que jamais investissent ses sentiers, se ressourcent au contact de ses arbres et savourent sa quiétude.

Pourtant la vie de ce milieu d'exception est aujourd'hui menacée par l'activité humaine et des modifications trop rapides du climat à la surface de la terre. En dépit de l'incroyable capacité des arbres à s'adapter, la succession d'épisodes extrêmes ne leur laisse pas le temps de se rétablir et de se défendre.

Avec un **taux de mortalité** de ses arbres équivalant à **30 fois la superficie de Paris** depuis 2018, notre forêt publique se meurt et un cercle vicieux s'est amorcé avec des conséquences dramatiques que nous ne connaissons que trop : dépérissement de peuplements forestiers, invasion de parasites et insectes ravageurs, extension des feux de forêt jusqu'à nos régions, sécheresses récurrentes...

Il est temps de **réagir et d'aider la forêt à se défendre.**

Face à cet immense défi, les spécialistes de la forêt ont révisé leur stratégie de gestion forestière avec deux mots d'ordre : **adapter et diversifier.**



LA FORÊT : TOUTE UNE HISTOIRE...

Les forêts ont toujours été au cœur de la vie économique et sociale des français. Réserves naturelles pour subvenir aux besoins essentiels de la population, elles constituaient aussi un gage de puissance politique et militaire pour un pays et ses dirigeants.

Dans les zones de montagnes, le surpâturage des ovins et la coupe de bois pour le chauffage ont provoqué une mise à nue progressive de la roche. Ces pratiques se sont étendues du XIIIe siècle à la fin du XIXe, époque à laquelle les déboisements atteignent leur paroxysme.

Siècle après siècle, ordonnance royale après ordonnance royale, un cadre juridique et administratif de la forêt s'est peu à peu dessiné pour reconstituer ce précieux capital et anticiper les besoins en bois...

Fonds forestier national (FFN)

Après la guerre 1939-1945, l'État veut reconstruire son patrimoine forestier, jusqu'à ériger le reboisement au rang de "devoir national". Il crée alors le Fonds forestier national (FFN), alimenté par des taxes sur les produits forestiers, redistribués sous forme de subventions, de prêts, permettant d'acheter des plants, (essentiellement des résineux) et d'aménager 40 000 km de pistes forestières. En 53 ans, la surface boisée française passe de 10,7 millions d'hectares en 1946, à 15,2 millions d'hectares en 1999.

Face à une crise majeure observée depuis les sécheresses successives de 2018, l'enjeu de l'ONF est de préparer la forêt de demain en diversifiant les essences et introduisant des arbres plus adaptés aux nouvelles conditions climatiques.

Fin 2020, l'Etat met sa pierre à l'édifice de cette restructuration en consacrant 150 millions d'euros de son Plan de relance au renouvellement des forêts françaises...

DEPUIS 2018,
MOBILISATION
SANS PRÉCÉDENT
FACE AU
CHANGEMENT
CLIMATIQUE

XXI^{ème}

14 Millions
d'hectares
de forêt

17 Millions
d'hectares
de forêt

1946,
CRÉATION DU FFN
(FONDS FORESTIER
NATIONAL)

XX^{ème}

1965-66,
CRÉATION DE L'ONF
(OFFICE NATIONAL
DES FORÊTS)

1827, le Code forestier

Lors de sa promulgation, en 1827, le Code forestier affiche sans détour son ambition : permettre à l'Etat de « reconstituer et protéger le patrimoine forestier national ». Des cadres formés dans une Ecole forestière créée en 1824 à Nancy sont chargés d'administrer les forêts domaniales. Les bois communaux sont placés sous la tutelle de l'Administration et sont soumis au Régime forestier. Ce code forestier va impulser un développement forestier des forêts domaniales et communales remarquable tout au long du XIXe siècle, et ce jusqu'en 1914.

1827,
CRÉATION
DU CODE
FORESTIER

9,5
Millions
d'hectares
de forêt

XIX^{ème}

1919,
L'ÉTAT NATIONALISE
POUR REPLANTER LES
FORÊTS DÉTRUITES
PENDANT LA GUERRE
DE 14-18

Sous le gouvernement du Président Georges POMPIDOU, les forêts publiques sont confiées à un nouvel organisme chargé de leur gestion et protection : l'Office national des forêts.

L'affectation à l'ONF du produit des forêts domaniales, notamment les recettes liées aux ventes de bois, doit permettre à la nouvelle structure de gérer d'une manière dynamique le domaine de l'État grâce à un important réinvestissement.

LOUIS XIV
SIGNE
L'ORDONNANCE
DE 1669

Louis XIV oblige les propriétaires de patrimoine foncier à transformer 1/4 des surfaces forestières en futaies pour subvenir aux besoins en bois.

Sous l'influence de COLBERT, un inventaire des forêts royales est établi et les méthodes d'exploitation sylvicoles se précisent : l'ancêtre de l'Office National des Forêts en quelque sorte...

La guerre met un frein à ce beau développement de nos forêts...

Pendant la première guerre, les Français ont consommé deux fois et demi la possibilité de renouvellement de la forêt. A l'issue du conflit, des terrains sont nationalisés pour reboiser les forêts détruites par les violents combats.

Au total, 20 000 hectares seront reboisés dans ce que l'on appelle la "zone rouge", créée par l'Etat en 1919, dans l'est de la France, essentiellement avec des essences résineuses autochtones, à croissance rapide.

LA FORÊT en chiffres dans le Grand-Est

1 951 000

Nombre d'hectares de forêts couvrant le territoire de la région Grand-Est (soit 12 % de la forêt française).

34 %

Pourcentage du territoire Grand-Est recouvert par la forêt. (50% du département des Vosges)

55 000

Nombre d'emplois générés par la filière Bois dans le Grand-Est (400 000 en France)

3 300 000

Estimation du nombre de m³ de bois déclassés (bois qui ont perdu de leur valeur, attaqués par un insecte ou pour une autre raison de dépérissement) dont 1,8 millions de m³ d'épicéas, dans la région Grand-Est.

LES POUVOIRS DE LA FORÊT

LA FORÊT, PROTECTRICE DE NOTRE ENVIRONNEMENT

Elle préserve l'eau : les arbres agissent comme de véritables éponges. Une partie des eaux de pluie est captée par les feuilles. Le reste s'égoutte jusqu'au sol et l'eau est ainsi filtrée et purifiée.

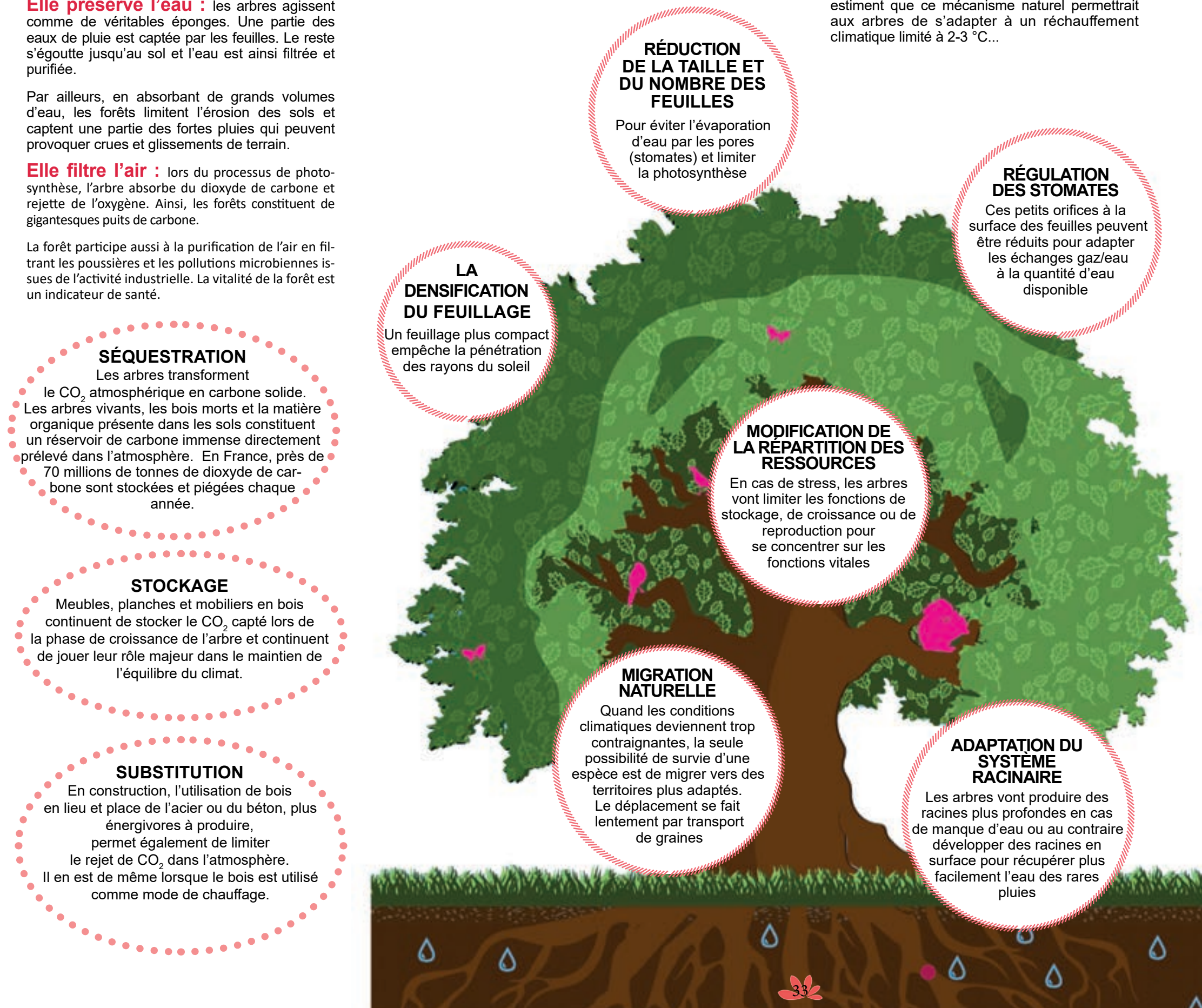
Par ailleurs, en absorbant de grands volumes d'eau, les forêts limitent l'érosion des sols et captent une partie des fortes pluies qui peuvent provoquer crues et glissements de terrain.

Elle filtre l'air : lors du processus de photosynthèse, l'arbre absorbe du dioxyde de carbone et rejette de l'oxygène. Ainsi, les forêts constituent de gigantesques puits de carbone.

La forêt participe aussi à la purification de l'air en filtrant les poussières et les pollutions microbiennes issues de l'activité industrielle. La vitalité de la forêt est un indicateur de santé.

LA FORÊT ET SES CAPACITÉS D'ADAPTATION

Au fur et à mesure des générations, les arbres développent des caractéristiques plus adaptées au milieu que celles de leurs ancêtres. Les forestiers estiment que ce mécanisme naturel permettrait aux arbres de s'adapter à un réchauffement climatique limité à 2-3 °C...



QUAND LE CLIMAT DÉPASSE LES LIMITES ...

L'activité humaine, industrie, transport, numérique, agriculture intensive, artificialisation des sols et déforestation sont responsables des rejets de gaz à effet de serre dans l'atmosphère avec pour conséquences, la hausse des températures, des épisodes de sécheresse, des pluies diluviennes... La remarquable capacité d'adaptation des arbres ne suffit pas toujours à affronter le trop rapide dérèglement du climat et l'enchaînement de phénomènes extrêmes répétés.

Les effets de ce changement climatique sont déjà visibles dans le Grand-Est. Les canicules à répétition de ces 3 dernières années, les attaques d'insectes ravageurs, la prolifération du gibier, les températures élevées ont un impact sur les peuplements. Les forestiers constatent des dépérissements de plus en plus fréquents. En 2022, plusieurs dizaines de milliers d'hectares sont déjà touchés et la situation continue à se dégrader. Les principales essences de la région (épicéa, sapin, hêtre, chêne) sont affectées.

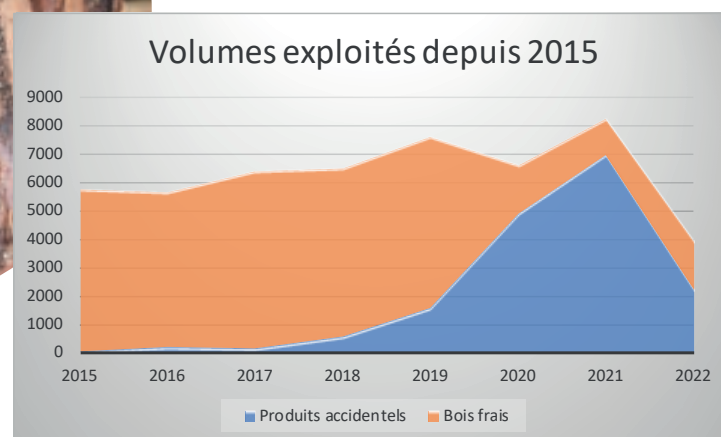
LE DÉSÉQUILIBRE FORÊT/GIBIER

Les chevreuils sont très friands de jeunes pousses. En France leur population s'est multipliée par 11, celle des sangliers par 20 impactant considérablement le renouvellement des essences forestières.

LA CRISE DES SCOLYTES

Les Epicéas subissent les attaques particulièrement fortes de petits coléoptères ravageurs appelés scolytes. Cette espèce pond ses oeufs entre l'écorce et le bois, et ses larves creusent des galeries qui entraînent la mort des arbres infestés lorsqu'elles sont trop nombreuses. Les sécheresses à répétition ont fortement affaibli les Epicéas et les conditions hivernales douces ont favorisé l'explosion des scolytes.

Les incendies se font plus fréquents. En brûlant, les forêts libèrent dans l'atmosphère, des millions de tonnes de CO₂ stockées depuis des siècles.



La forêt de Saint-Nabord n'a pas été épargnée par la crise sanitaire, le volume des bois accidentés a connu une croissance vertigineuse avec un pic de 7000 m³ d'arbres impactés en 2021.



PRÉPARER LA FORÊT DE DEMAIN ...

Les crises sanitaires qui se succèdent et l'évolution du climat laissent à penser que ce qui était jusqu'à présent considéré comme une situation exceptionnelle pourrait devenir la norme.

Le dépérissement des forêts n'est cependant pas une fatalité et les acteurs de la forêt ont déjà adapté leurs pratiques afin de rendre nos forêts plus résilientes.

Une forêt mosaïque :

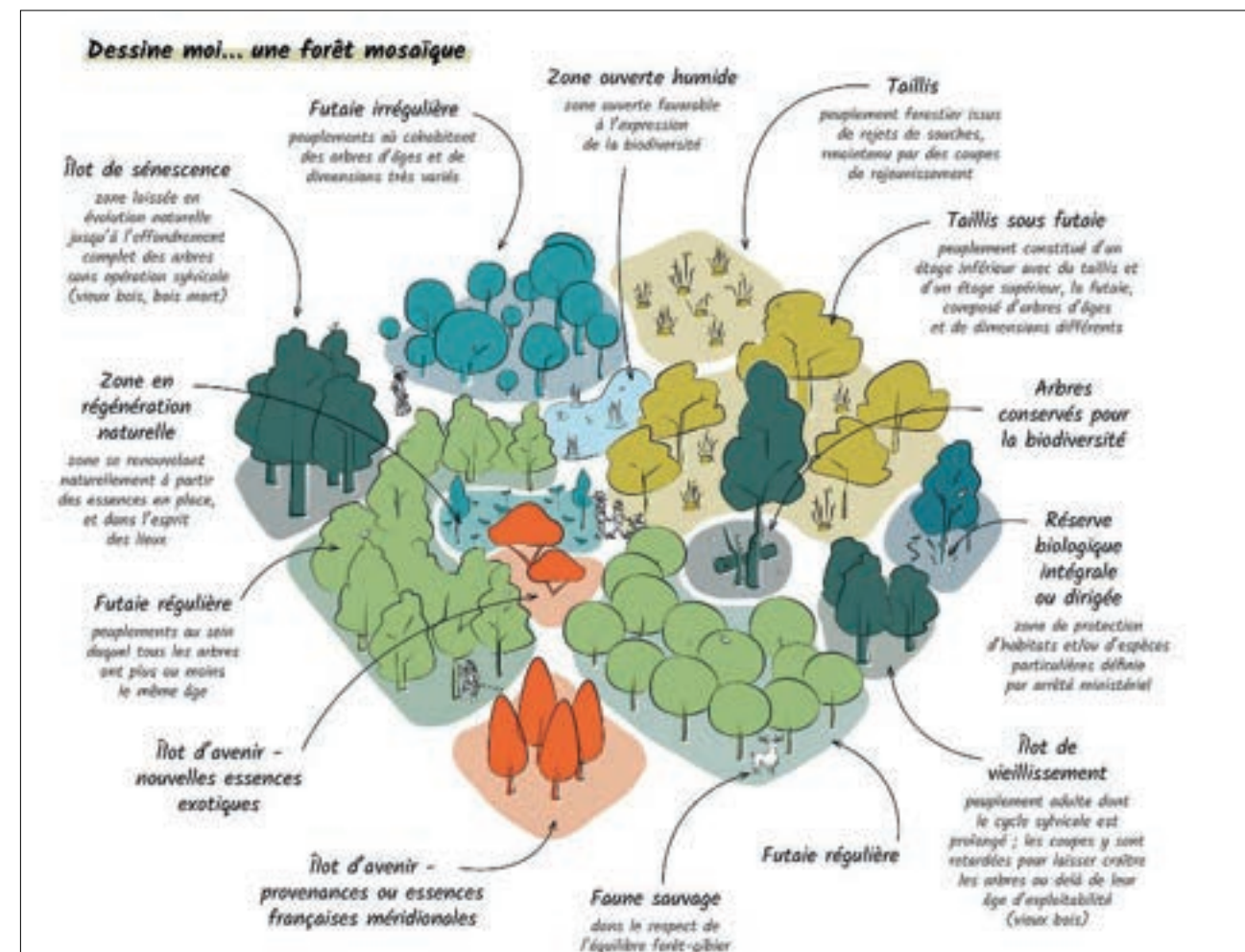
Désormais diversifier devient la règle. Des plantations en damiers de quelque 1000 m² alternant des essences différentes sont privilégiées pour remplacer les parcelles d'épicéas décimées par les scolytes.

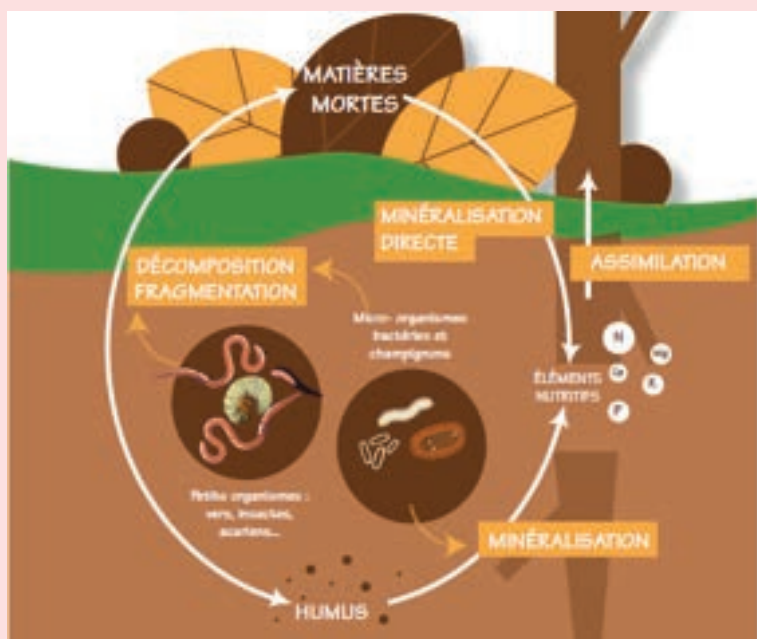
Les forestiers anticipent les évolutions climatiques en introduisant des essences méridionales potentiellement plus adaptées aux scénarios les plus pessimistes. (pins Larricio de Corse, châtaigniers, calocèdres...).

L'ONF mise également sur le pouvoir d'adaptation des arbres et la régénérescence naturelle des essences locales. La réalisation de coupes d'éclaircies régulières permet de diminuer la densité des peuplements et donc de réduire la compétition entre les arbres améliorant ainsi leur résistance aux perturbations.

Pour préserver la biodiversité et enrichir les sols, des arbres sont maintenus sur place jusqu'à leur mort naturelle. Ils constituent des refuges et des habitats pour tout un microcosme essentiel au renouvellement de notre forêt.

En combinant ces différents modes de sylviculture, l'ONF aide les forêts à s'adapter au monde de demain. Cette évolution des pratiques doit s'accompagner d'une prise de conscience généralisée des enjeux associés au changement climatique. Élus, grand public, entreprises, associations... nous sommes tous concernés. C'est ensemble que nous répondrons à ce nouveau défi.





DANS LA FORÊT RIEN NE SE PERD TOUT SE RECYCLE

Les rémanents laissés après les différentes coupes entrent dans l'écosystème forestier. Aujourd'hui seul apport minéral rendant les sols plus fertiles, ils constituent un maillon essentiel à la survie de nos forêts. L'azote (constituant des protéines), le calcium, le phosphore, le magnésium, le potassium, le fer, ainsi que divers oligo-éléments (bore, cadmium...) ont un rôle capital dans la bonne santé de l'arbre.

Alors ne voyons plus ces branches et ces troncs comme des déchets non valorisés économiquement mais bien comme des éléments à forte valeur ajoutée.

LE SAVIEZ-VOUS ?

Quel est l'arbre le plus grand au monde ?

L'HYPÉRION

Avec une cime culminant à plus de 116 mètres de haut, l'arbre Hypériorion (Séquoia à feuilles d'If) est considéré comme le plus haut du monde.

Record homologué par le livre Guinness en 2019, il se situe dans le nord de la Californie aux Etats-Unis.

BILAN FORESTIER.

UNE SURFACE FORESTIÈRE EN AUGMENTATION :

Le patrimoine forestier communal est en augmentation de 24.7 hectares passant de 1146 hectares à 1170.7 hectares (nouvelles acquisitions et nouvelles soumissions).

Investir dans la forêt c'est se constituer un capital tangible vert et durable. Investissement relativement sûr, réalisé sur le très long terme, il nous permet de diversifier notre patrimoine.

BILAN MARTELAGE ET SUIVI DE L'AMÉNAGEMENT :

La récolte est inférieure aux prévisions suite à l'accalmie de la crise sanitaire. 1 692 m³ de bois vert exploité, 2 219 m³ de produits accidentels (alors que les prévisions étaient de 5 000 m³) portant un volume total de 3 911 m³ au lieu de 6 000 prévu par le plan d'aménagement.

Depuis le début de l'aménagement forestier en 2015, nous constatons un excédent de récolte de 2 639 m³ soit 0.4 année d'avance. Le choix de privilégier la vente des produits accidentels à celle des produits verts s'est avéré payant et nous a permis de combler en partie l'avance que nous avions. Bien qu'en nette diminution cette année cela reste encore et toujours très difficile d'estimer les volumes de produits accidentels.

L'année 2022 a battu tous les records de pics de chaleur et temps sec (près de huit mois de sécheresse). Un fort dépérissement du hêtre et du sapin est à prévoir pour l'année à venir...

COMMERCIALISATION DES BOIS :

Malgré un volume en baisse (4 000 m³ au lieu de 6 000 m³), les recettes sont en hausse de 25 000 € (passant de 160 000 à 185 000 €) grâce à un contexte économique favorable en début d'année.

A noter que tous les produits dépérissant ont été commercialisés.

En augmentation de plus de 50 % par rapport à l'année dernière passant de 720 m³ à 1100 m³, nous continuons la vente de bois par contrat d'approvisionnement aux scieries locales afin de soutenir la filière bois locale.

BILAN FORESTIER Année 2022 FORET COMMUNALE DE SAINT-NABORD

	surface	période aménagement	possibilité de récolte annuelle
Caractéristiques de l'aménagement forestier	1 170,7 ha (1 146 + 24,7)	2015 à 2034	6 000 m³/an
MARTELAGE			
coupes	1 692 m ³		
produits accidentels	2 219 m ³		
Volume total martelé en 2022	3 911 m³	Récolte inférieure de 2 089 m ³ par rapport à la possibilité	
Nombre de bois conservés au titre de la biodiversité	66	Environ 190 m ³	

SUIVI DE L'AMENAGEMENT	Volume martelé	Volume prévu par l'aménagement	Balance
Suivi de l'aménagement de 2015 à 2022	50 639 m ³	48 000 m ³	2 639 m ³ (+5%)

COMMERCIALISATION DES BOIS		
Total recettes Bois 2022	185 000 € (159 000 € net)	Prévision 2022 = 160 000 €
dont		
Ventes de bois par contrat d'approvisionnement bois façonnés	1 026 m ³	coupes feuillues et résineuses et quelques produits accidentels
Vente de bois de chauffage destiné aux habitants	205 stères	35 lots de bois en long bord de route et 6 lots en quartier
Coupes en stock, invendues ou non commercialisées	1 100 m ³	Dont un lot de 160 m ³ de produits dépérissants (invendu depuis septembre 2022)

TRAVAUX 2022	Proposés	Retenus	Réalisés	Report en 2023
Travaux courants	40 820 €	40 820 €	89%	4 440 €
Dépenses d'exploitation	48 981 €	48 981 €	20 620 soit 42%	0

C'EST LE MOMENT D'ENTREtenir NOS HAIES !!!

Selon l'arrêté N° 329/2021/DDT du 14/12/2021, il est interdit à quiconque d'effectuer des travaux sur les haies pendant une période allant du 1er avril au 31 juillet sur l'ensemble du département des Vosges.

Vous avez jusqu'à la fin mars (date à laquelle la petite faune profite de cet abri pour nicher) pour entretenir vos haies (taille, élagage...).



À NOTER

CONTRATS DE NETTOYAGE

Nous poursuivons les contrats de nettoyage en forêt, arbres accidentés tombés à terre, coup de vent, tempête, neige, élagage.. toutes essences confondues.

Toutes les personnes intéressées peuvent s'inscrire en mairie et seront sollicitées par l'adjoint à la forêt le moment venu.

NB : 10 inscrits maximum (l'inscription ne vaut pas promesse de bois).

Date d'inscription entre le 16/01/23 et le 23/01/23.



**Une expertise qui a du sens
Un engagement local
Et des experts à nos côtés
c'est essentiel !**

Ensemble, **acteurs** de votre réussite

www.cfgs.fr
communication@cfgs.fr



Proximité



Communication



Échange



Conseil



Accompagnement



Digital



PASSAGE DE L'HIVER

Dispositifs à prendre en cas de potentiel délestage sur le réseau électrique

DE QUOI S'AGIT-IL ?

Dans le contexte de crise énergétique, la consommation d'électricité pourrait être supérieure à la production malgré les efforts collectifs de sobriété énergétique.

En dernier recours, une solution appelée « délestage » permet de réaliser des coupures temporaires, d'une durée de 2h, maîtrisées et localisées par zone géographique, au moment des pics de consommation d'électricité le matin de 8h à 13h et le soir de 18h à 20h. Ce dispositif est activé à la demande de RTE (gestionnaire du réseau de transport) et mis en place par Enedis (gestionnaire du réseau de distribution) directement sur le réseau électrique moyenne tension.

ÊTRE ALERTÉ SUR LE SITE WWW.MONECOWATT.FR

Rendez-vous sur le site www.monecowatt.fr pour vous inscrire à l'alerte « vigilance coupure » et participer aux actions de sobriété à travers des éco-gestes.

JE N'AI PAS ACCÈS À INTERNET ?

Je peux appeler le 09 70 82 00 70 (serveur vocal)

À RETENIR

Les potentielles coupures temporaires peuvent intervenir :

- Entre 8h et 13h
- Entre 18h et 20h



MARIAGES 2022

DEMONET Andrée & FRAY Pascal	28/05/2022
GODARD Anais & OLRY Yael	02/07/2022
VALENTIN Andréa & LETIEC Maxime	13/08/2022
PARIS Emilie & FURY Théo	20/08/2022

BAPTÊME RÉPUBLICAIN 2022

OLRY Enzo	02/07/2022
------------------	------------

NAISSANCES 2021 - 2022

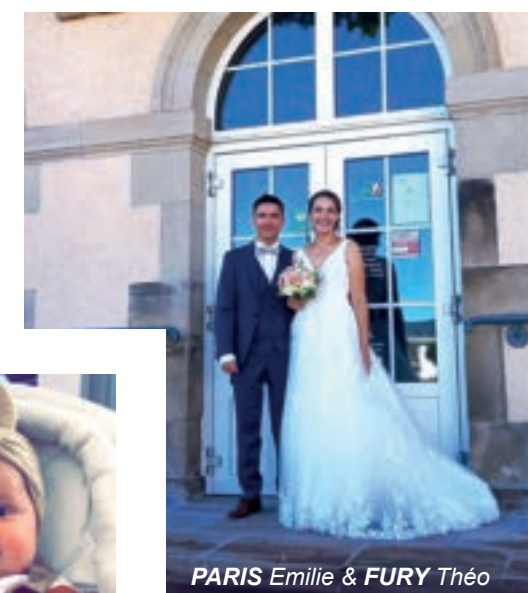
DAVAL Enzo, Anthony	REMIREMONT 05/10/2021
DROUCHE Loris	REMIREMONT 06/10/2021
VISINI Laïla, Edith, Patricia	REMIREMONT 27/11/2021
DA CRUZ Alizée	REMIREMONT 11/12/2021
NGUENYANG Séléna, Jeanne	REMIREMONT 23/12/2021
AUBRY Apolline, Océane, Annabelle	REMIREMONT 02/03/2022
CRISTALIN Linaya	NANCY 27/05/2022
BALLET Bérénice, Brooklyn, Lou	NANCY 04/06/2022
DEMANGE Charly	REMIREMONT 21/08/2022



VALENTIN Andréa & LETIEC Maxime



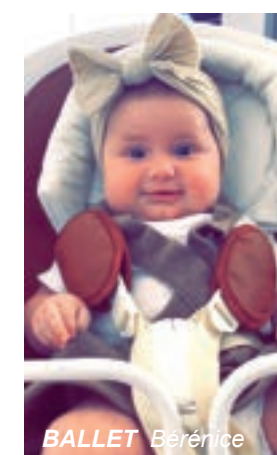
CRISTALIN Linaya



PARIS Emilie & FURY Théo



GODARD Anais & OLRY Yael



BALLET Bérénice



DEMANGE Charly



DEMONET Andrée & FRAY Pascal



NGUENYANG Séléna



DÉCÈS 2022

VALDENNAIRE Pierre, Marcel	80 ans	époux de Gisèle GRANDEMANGE
MEYER François, Albert, René	89 ans	époux de Marie-Victoire VONNE
BOL Seyfi	48 ans	célibataire
AUGIER Pascal, Henri	68 ans	époux de Sylvie BOILLOUX
RUHIER Jean-Jacques, Nicolas	62 ans	célibataire
DERVAUX Jacques, Henri	86 ans	époux de Maryse MARTIN
CHRISTEN Gérard, Ernest	83 ans	époux de Michèle DAVAL
ORÉAL Françoise, Marie, Lucie	74 ans	célibataire
VILLAUME Patricia, Marie-Christine	58 ans	célibataire
BEGEL Suzanne, Louise	87 ans	veuve de Georges, René, Emile FRENOT
BERANGER Olivier, André	49 ans	célibataire
MARCHAL Cécile, Marcelle	88 ans	épouse de Gérald DEMANGEON
HOUOT Jean-Marie, Jacques	83 ans	veuf de Françoise DELAIN
ROBERT Jean, Marie, Pierre	84 ans	célibataire
GUGGENHEIM Claude, André	81 ans	époux de Michelle FERRY
GRAVIER Jean-Claude	79 ans	époux de Suzanne ROUSSEAU
ROMARY Alain, Del, Emile	73 ans	époux de Gisèle BAUMONT
GOUBET Jean-Philippe, Antoine	72 ans	célibataire
LAURENT René, Marie, Albert	84 ans	époux de Yvonne FRESSE
HENRIOT Maxime	20 ans	célibataire
DELANNOY Bernard, Joseph, Louis	79 ans	époux de Claire BUSIN
TACCA Madeleine, Sylvanie	88 ans	épouse de Jacque ARNAUDIN
MICHELANT Laurent	57 ans	divorcé de Armelle HENRY



AMBULANCES VSL TAXIS
ARNOULD BOURBON

Numéro unique
03 29 62 27 69
7 j/7 et 24 h/24

Arches
Épinal
Le Val d'Ajol
Mirecourt
Saint Nabord

Siège : 2 rue du Reing du Scied - **88200 Saint Nabord**
N° d'agrément : 108

2022 est terminée, ce fut une année complexe au niveau national et international.

Quant à la vie de notre commune, nous continuons notre participation de manière constructive pour l'intérêt de tous les Navoiriaudes et Navoiriauds.

Comme une nouvelle année permet toutes les espérances... nous vous souhaitons le meilleur pour 2023.

Francine CLAUDEL-WAGNER et Patrick SEIDENGLANZ
Imaginons Saint-Nabord demain



La confiance est indissociable de la transparence... la transparence est indissociable de la confiance... Le principe de transparence d'une collectivité définit le rapport qu'elle entretient avec ses citoyennes et ses citoyens quant à l'information et à la transparence sur son activité. À quoi ressemble alors la transparence de la majorité municipale quand elle refuse d'informer notre minorité quant aux sujets qui semblent sensibles... qu'en est il alors de la confiance que cette majorité peut nous accorder ?

Concernant **le rucher communal**, par exemple : pour mémoire, la commission environnement, dont fait partie un membre de notre minorité, a proposé la création d'un rucher communal en collaboration avec deux apiculteurs de la commune. Il a été inauguré et présenté aux deux écoles. Mais... un conseiller municipal de la majorité nous a fait part d'une discorde au sein de la majorité, un apiculteur a quitté le rucher, nous avons été exclues des conversations qui débutaient sur le sujet. Il nous est même parlé de clause de confidentialité ! Il nous est tout à fait impossible de connaître le devenir de ce rucher alors que nous sommes élues et que nous représentons une partie de notre population.

La révision du Plan Local d'Urbanisme (PLU) de la commune est pratiquement achevée. Le projet d'Aménagement et de développement durable a été présenté lors d'une réunion publique le 20 septembre dernier au centre socio culturel. Etonnés et inquiets quant au changement de destination de certaines zones sur le territoire communal, des habitants ont sollicité un rendez-vous auprès de Mr le Maire et de l'Adjoint en charge de l'urbanisme, en notre présence. En effet, à leur demande, nous avons rencontré ces habitants et ils ont souhaité que nous soyons présentes à ce rendez-vous. A ce jour, 2 décembre, Mr l'Adjoint a décidé que nous ne devions pas y assister. En ce qui concerne les précisions demandées quant au changement de destination des zones, il a été répondu que ce changement de zonage acté relevait d'une clause de confidentialité. Décidément, comme vous pouvez le constater, la clause de confidentialité est devenue une habitude chez les élus de la majorité pour ne pas répondre aux questions qui leur sont posées.....

L'année 2022 a vu la reprise d'une vie à peu près normale pour nous tous mais la crise économique et énergétique bien présente vient bousculer nos habitudes et peut engendrer des situations personnelles compliquées. Bien qu'élues de la minorité, et donc bien souvent tenues à l'écart, nous restons à la disposition de celles et ceux qui souhaitent nous rencontrer.

Nous vous souhaitons, malgré ce contexte difficile, de passer de belles fêtes de fin d'année et de vivre intensément ces moments privilégiés auprès de vos proches.

Patricia DOUCHE - Laure KELLER - Christine THIRIAT

20 JANVIER

Les vœux du Maire

Organisés au centre socioculturel à partir de 18H00.

26 ET 27 JANVIER

Spectacle de CHEIK POLLIT
au centre socioculturel (CSC).

28 JANVIER

Bal des années 2000

Proposé par l'association AJSN au CSC.

3, 4 ET 5 FÉVRIER

Salon du vin

Organisé par l'association KIWANIS au CSC.

18 (à 20H30) ET 19 (à 15H00)
FÉVRIER

Pièce de théâtre

« Erreur des pompes funèbres en votre faveur »

Proposée par la compagnie LES COPAINS NABORD au CSC.

25 FÉVRIER

Cabaret Repas Spectacle

Organisé par l'association Gym Plombières à 19H00 au CSC.

7 ET 8 AVRIL

Forum des entreprises

Organisé par l'association UECAN au CSC.

23 AVRIL

Repas dansant

Organisé par l'association AJSN au CSC.

Directeur de la rédaction : J-P. CALMELS.
Rédacteurs : membres de la Commission communication (Pascale NAULIN, Vice-présidente, Annie MONTESINOS, Pierre JEANNEROT, Julien BALLAND, Théo SEILLER, Patrick SEIDENGLANZ, Rémy PLANQUE) et du conseil municipal.
Crédit Photos : Ville de Saint-Nabord, Presse locale. Charte graphique et mise en page : Pascale NAULIN. Impression : LOOK TA.COM. Tirage : 2300 exemplaires.

SARL PAULUS ESPACES VERTS

Service à la personne

Entretien jardin, tonte, taille, massifs, allées... Contrat à l'année ou ponctuel

REDUISEZ VOTRE IMPOT SUR LE REVENU !

205 rue du Bois Pasteur – 88220 HADOL

☎ 03.29.32.50.69 / 06.12.80.95.88 fpaulus@sfr.fr



Réseaux et infrastructures

-  Eau
-  Energie
-  Génie civil
-  Travaux souterrains

sade  Direction Régionale Grand Est
Antenne des Vosges-Porolli
2, rue du Haut de la Plaine - 88200 Saint-Nabord - Tél. : 03 29 62 05 01 - E-mail : est-porolli@sade-cgth.fr
www.sade-cgth.fr

NOUS SUIVRE



BSP l'esprit d'ingénierie

27 promenade de géralding 88200 SAINT-NABORD

Tél: 03 29 42 48 11 contact@bsp-ingenierie.fr Site internet: www.bsp-ingenierie.fr

-  **SPEI** Service d'ingénierie et de conseil
-  **BET** Service d'ingénierie et de conseil
-  **BAC** Service d'ingénierie et de conseil

ENTREPRISE AUZENE JEAN-YVES

A votre service

9, chemin des grandes goettes
88 520 La Croix aux Mines

Tél/Fax : 03 29 51 71 41
Mobile : 06 78 95 09 69

email : jean-yves.auzene@orange.fr

Eau potable
Assainissement

Traitement
Maintenance
Entretien
Désinfection
Régulation
Pompage
Télégestion
Conseils

Piscines

